

Bydgoszcz, 5 listopada 2024 r.

## INSPEKCJA WETERYNARYJNA

POWIATOWY LEKARZ WETERYNARII  
w BYDGOSZCZY

**Prezydent Miasta Bydgoszcz Burmistrzowie  
Miast, Wójtowie Gmin  
-wg rozdzielnika**

Nasz znak: **PIWet 4111/HPAI/9/2024**

Powiatowy Lekarz Weterynarii w Bydgoszczy, z uwagi na dynamiczną sytuację epidemiologiczną związaną z wysoce zjadliwą grypą ptaków, informuje o:

- publikacji Rozporządzenia Nr 13/2024 Wojewody Kujawsko-Pomorskiego z dnia 25 października 2024 r. w sprawie zarządzenia środków podejmowanych w związku z ryzykiem wystąpienia wysoce zjadliwej grypy ptaków na terenie powiatów aleksandrowskiego, brodnickiego, bydgoskiego, m. Bydgoszcz, chełmińskiego, golubsko-dobrzyńskiego, grudziądzkiego, m. Grudziądz, inowrocławskiego, lipnowskiego, mogileńskiego, nakielskiego, radziejowskiego, rypińskiego, sępoleńskiego, świeckiego, toruńskiego, m. Toruń, tucholskiego, wąbrzeskiego, włocławskiego, m. Włocławek, żnińskiego, dotyczące **ograniczeń w utrzymywaniu drobiu na wolnym powietrzu oraz w organizacji targów, pokazów, wystaw i imprez kulturalnych** z udziałem drobiu i innych ptaków, z wyłączeniem gołębi,
- konieczności zgłaszania Powiatowemu Lekarzowi Weterynarii w Bydgoszczy wszystkich przypadków masowych padnięć ptaków na terenie powiatu bydgoskiego i m. Bydgoszcz.



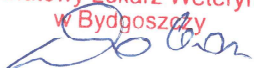
Powiatowy Inspektorat Weterynarii ul. Cieplicka 5, 85-377 Bydgoszcz  
tel.: (52) 379-64-00, fax: (52) 320-71-36, e-mail: [biuro@piwbydgoszcz.pl](mailto:biuro@piwbydgoszcz.pl),  
<http://piwbydgoszcz.idsl.pl>

ST

Ponadto w załączeniu do niniejszego pisma przekazuje się:

- ulotki informacyjne dot. wysoce zjadliwej grypy ptaków,
- „Zasady postępowania dla osób zawodowo związanych z ekspozycją na ptaki dzikie w przypadku podejrzenia lub potwierdzenia wystąpienia zakażeń wirusami grypy ptaków u ptaków dzikich przy masowych padnięciach ptaków dzikich w koloniach”.

Powiatowy Lekarz Weterynarii w Bydgoszczy zwraca się z prośbą o **rozpowszechnienie** powyższych informacji w sposób zwyczajowo przyjęty.

Powiatowy Lekarz Weterynarii  
w Bydgoszczy  
  
Andrzej Dobosz

Poprawność nieznana

Dokument podpisany przez  
Andrzej Dobosz  
Data: 2024.11.05 18:35:04 CET  
Położenie: Bydgoszcz; 85-377

Załączniki:

1. Rozporządzenie Nr 13/2024 Wojewody Kujawsko-Pomorskiego z dnia 25 października 2024 r.
2. Ulotka 1
3. Ulotka 2
4. „Zasady postępowania dla osób zawodowo związanych z ekspozycją na ptaki dzikie w przypadku podejrzenia lub potwierdzenia wystąpienia zakażeń wirusami grypy ptaków u ptaków dzikich przy masowych padnięciach ptaków dzikich w koloniach”

Otrzymują:

1. Prezydent Miasta Bydgoszczy, ul. Jezuicka 1, 85-102 Bydgoszcz,
2. Burmistrz Miasta i Gminy Koronowo Plac Zwycięstwa 1, 86-010 Koronowo,
3. Burmistrz Miasta i Gminy Solec Kujawski ul. 23 Stycznia 7, 86-050 Solec Kujawski,
4. Wójt Gminy Nowa Wieś Wielka ul. Ogrodowa 2, 86-060 Nowa Wieś Wielka,
5. Wójt Gminy Białe Błota ul. Szubińska 7, 86-005 Białe Błota,
6. Wójt Gminy Dąbrowa Chełmińska ul. Bydgoska 21, 86-070 Dąbrowa Chełmińska,
7. Wójt Gminy Dobrcz ul. Długa 50, 86-022 Dobrcz,
8. Wójt Gminy Sicienko ul. Mrotecka 9, 86-014 Sicienko,
9. Wójt Gminy Osielesko ul. Szosa Gdańska 55A, 86-031 Osielesko,
10. aa.



Powiatowy Inspektorat Weterynarii ul. Cieplicka 5, 85-377 Bydgoszcz  
tel.: (52) 379-64-00, fax: (52) 320-71-36, e-mail: [biuro@piwbydgoszcz.pl](mailto:biuro@piwbydgoszcz.pl),  
<http://piwbydgoszcz.idsl.pl> ST

**ROZPORZĄDZENIE Nr B /2024**

**WOJEWODY KUJAWSKO – POMORSKIEGO**

**z dnia 25 października 2024 r.**

**w sprawie zarządzenia środków podejmowanych w związku z ryzykiem wystąpienia wysoce zjadliwej grypy ptaków na terenie powiatów aleksandrowskiego, brodnickiego, bydgoskiego, m. Bydgoszcz, chełmińskiego, golubsko-dobrzyńskiego, grudziądzkiego, m. Grudziądz, inowrocławskiego, lipnowskiego, mogileńskiego, nakielskiego, radziejowskiego, rypińskiego, sępoleńskiego, świeckiego, toruńskiego, m. Toruń, tucholskiego, wąbrzeskiego, włocławskiego, m. Włocławek, żnińskiego.**

Na podstawie art. 46 ust. 3 pkt 1, pkt 3, pkt 8a, pkt 8f i pkt 10, ust. 4 ustawy z dnia 11 marca 2004 r. o ochronie zdrowia zwierząt oraz zwalczaniu chorób zakaźnych zwierząt (t.j. Dz. U. z 2023 r. poz. 1075) oraz art. 55 ust. 1 lit. c i lit. d, art. 60 lit. b, art. 70 ust. 1 lit. b, ust. 2 rozporządzenia Parlamentu Europejskiego i Rady (UE) 2016/429 z dnia 9 marca 2016 r. w sprawie przenośnych chorób zwierząt oraz zmieniające i uchylające niektóre akty w dziedzinie zdrowia zwierząt („Prawo o zdrowiu zwierząt”) (Dz. Urz. UE. L Nr 84 z 31.3.2016 r., str. 1, z późn. zm.), zarządza się, co następuje:

§1. Za obszar, na którym występuje zagrożenie wystąpienia choroby zakaźnej – wysoce zjadliwej grypy ptaków, uznaje się teren powiatów w granicach administracyjnych województwa kujawsko – pomorskiego.

§2.1. Na obszarze zagrożonym wystąpieniem choroby, o którym mowa w § 1, zakazuje się:

1) utrzymywania drobiu na wolnym powietrzu, chyba że:

- a) drób jest chroniony przed kontaktem z dzikim ptactwem za pomocą sieci, dachów, poziomych tkanin lub innych odpowiednich środków zapobiegających temu kontaktowi; lub
- b) drób jest karmiony i pojoyony w zamkniętym pomieszczeniu lub w miejscu osłoniętym, które w dostateczny sposób uniemożliwia dostęp dzikiego ptactwa i tym samym zapobiega kontaktowi dzikiego ptactwa z pokarmem lub wodą przeznaczonymi dla drobiu;

2) gromadzenia drobiu i innych ptaków żyjących w niewoli na targach, pokazach, wystawach i imprezach kulturalnych; chyba, że takie wydarzenia są organizowane i zarządza się nimi w taki sposób, że ryzyko przenoszenia wirusa przez potencjalnie zakażone ptaki na inne ptactwo jest ograniczone do minimum.

2. Na obszarze zagrożonym wystąpieniem choroby, o którym mowa w § 1, nakazuje się:

1) odosobnienie drobiu w sposób uniemożliwiający kontakt z drobiem lub innymi ptakami utrzymywanymi w innych gospodarstwach oraz uniemożliwiający kontakt z dzikimi ptakami;

2) niezwłoczne informowanie właściwego miejscowo powiatowego lekarza weterynarii o zwiększonej zachorowalności lub śmiertelności lub znacznym obniżeniu produktywności zwierząt utrzymywanych w gospodarstwie.

§3. Nakazy i zakazy, o których mowa w § 2, obowiązują wszystkich mieszkańców oraz osoby przebywające czasowo na obszarze, o którym mowa w § 1.

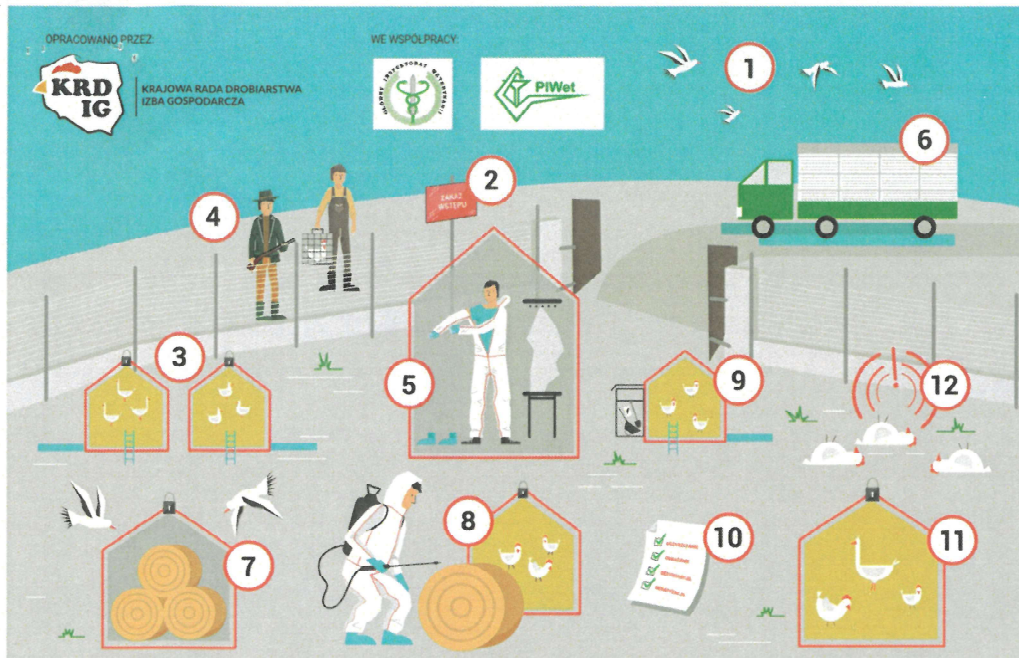
§4. Nakazy i zakazy, o których mowa w § 2, nie dotyczą gołębi.

§5. Nakazy i zakazy, o których mowa w niniejszym rozporządzeniu obowiązują niezależnie od nakazów i zakazów zwartych w rozporządzeniu Ministra Rolnictwa i Rozwoju Wsi z dnia 31 marca 2022 r. w sprawie zarządzenia środków związanych z wystąpieniem wysoce zjadliwej grypy ptaków (Dz. U. poz. 768, z późn. zm.).

§6.1. Rozporządzenie wchodzi w życie z dniem podania do wiadomości publicznej w sposób zwyczajowo przyjęty na terenie powiatów aleksandrowskiego, brodnickiego, bydgoskiego, m. Bydgoszcz, chełmińskiego, golubsko-dobrzyńskiego, grudziądzkiego, m. Grudziądz, inowrocławskiego, lipnowskiego, mogileńskiego, nakielskiego, radziejowskiego, rypińskiego, sępoleńskiego, świeckiego, toruńskiego, m. Toruń, tucholskiego, wąbrzeskiego, włocławskiego, m. Włocławek, żnińskiego.

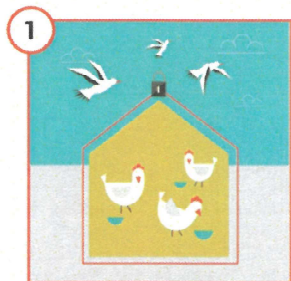
2. Rozporządzenie podlega ogłoszeniu w Dzienniku Urzędowym Województwa Kujawsko-Pomorskiego.

WOJEWODA  
KUJAWSKO-POMORSKI  
*Michał Szybel*



Więcej informacji na [www.krd-ig.com.pl](http://www.krd-ig.com.pl)

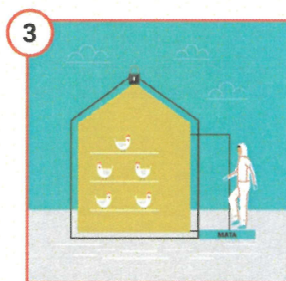
## GRYPA PTAKÓW - CZY PRZESTRZEGASZ ZASAD BIOASEKURACJI?



**Zabezpiecz drób i paszę przed kontaktem z dzikimi ptakami!**



**Nie pozwól, aby na fermie przebywały osoby nieupoważnione!**



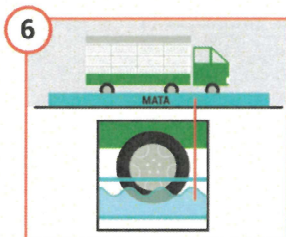
**Pamiętaj o matach dezynfekcyjnych i regularnie je nasączaj aktywnym środkiem odkażającym.**



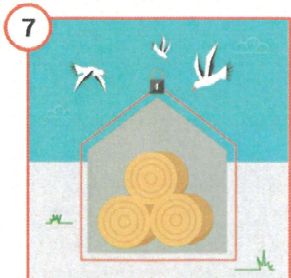
**Wprowadź zakaz wstępu na fermę osobom mającym kontakt z innym ptactwem (np. właścicielom przydomowych kurników, czy myśliwym).**



**Pamiętaj, żeby zawsze zakładać odzież i obuwie ochronne przed wejściem do kurnika i zmieniać ją każdorazowo wchodząc do kolejnych budynków.**



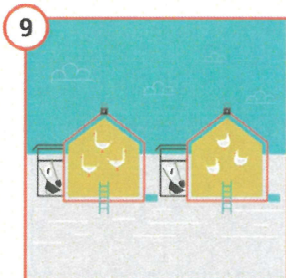
**Wpuszczaj na fermę wyłącznie pojazdy z odkażonymi kołami.**



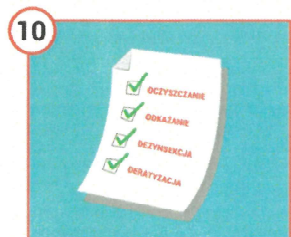
**Zadbaj o zabezpieczenie ściółki.**



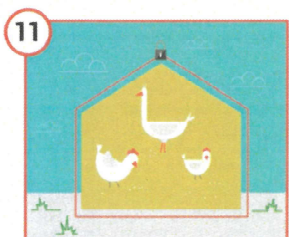
**Pamiętaj o dezynfekcji ściółki przed wnieśieniem do kurnika.**



**Zadbaj o izolację każdego z kurników, a także osobne żywienie i narzędzia.**



**Prowadź rejestr działań takich jak: oczyszczanie, odkażanie, dezynsekcja i deratyzacja.**



**Posiadasz tylko kilka sztuk drobiu? Dla ich bezpieczeństwa - trzymaj je w zamknięciu.**



**Zwiększona śmiertelność wśród drobiu, apatia, niechęć do paszy i wody, spadek nieśności oraz objawy nerwowe (porażenie, skrzęty szyi, drgawki, biegunka, duszność) Nie zwlekaj - zawiadom powiatowego lekarza weterynarii!**



# INFORMACJA DLA HODOWCÓW DROBIU



**W związku z wystąpieniem wysoce zjadliwej grypy ptaków w Polsce hodowcy drobiu powinni zachowywać szczególną ostrożność i stosować odpowiednie środki bioasekuracji minimalizujące ryzyko przeniesienia wirusa grypy ptaków do gospodarstwa, w szczególności:**

- 1. Przechowywać drób w izolacji od dzikich ptaków;**
- 2. Przechowywać paszę i ściółkę w pomieszczeniach zamkniętych lub pod szczelnym przykryciem, uniemożliwiającym kontakt z gryzoniami, dzikim ptactwem oraz ich odchodami;**
- 3. Karmić i poić drób w pomieszczeniach zamkniętych, do których nie mają dostępu ptaki dzikie i ich odchody;**
- 4. Stosować w gospodarstwie odzież i obuwie ochronne oraz po każdym kontakcie z drobiem lub dzikimi ptakami umyć ręce wodą z mydłem;**
- 5. Stosować maty dezynfekcyjne w wejściach i wyjściach z budynków, wjazdach i wyjazdach z gospodarstwa w których utrzymywany jest drób.**

## **Hodowco !!!**

**Pamiętaj o zgłaszaniu niezwłocznie do odpowiednich osób i instytucji (lekarz weterynarii prywatnej praktyki, powiatowy lekarz weterynarii, wójt/burmistrz/prezydent miasta) podejrzenia wystąpienia choroby zakaźnej drobiu**

### **Objawy kliniczne wysoce zjadliwej grypy ptaków (HPAI) u drobiu**

Zwiększona śmiertelność; znaczący spadek pobierania paszy i wody; objawy nerwowe: drgawki, skręt szyi, paraliż nóg i skrzydeł, nieborność ruchów; duszności, sinica, wybroczyny, biegunki, nagły spadek nieśności.

## **UWAGA**

**W przypadku gospodarstw utrzymujących więcej niż 350 sztuk drobiu średniorocznie istnieje obowiązek posiadania i wdrożenia planu bioasekuracji uwzględniającego profil produkcji gospodarstwa oraz co najmniej:**

- a) podziału gospodarstwa na strefy „czyste” i „brudne” dla osób wykonujących czynności związane z utrzymywaniem drobiu**
- b) procedur wprowadzania do gospodarstwa drobiu, pasz, ściółki, materiałów pomocniczych oraz sprzętu i urządzeń wykorzystywanych w chowie i hodowli**
- c) procedur czyszczenia i dezynfekcji pomieszczeń, środków transportu i wyposażenia oraz higieny osób wykonujących czynności związane z utrzymywaniem drobiu**
- d) procedur zwalczania szkodników**
- e) procedur rozdziału poszczególnych stad drobiu oraz uniknięcia bezpośredniego lub pośredniego kontaktu drobiu z produktami ubocznymi pochodzenia zwierzęcego**





**ZASADY POSTĘPOWANIA DLA OSÓB ZAWODOWO  
ZWIĄZANYCH Z EKSPOZYCJĄ NA PTAKI DZIKIE  
W PRZYPADKU PODEJRZENIA LUB POTWIERDZENIA  
WYSTĄPIENIA ZAKAŻEŃ WIRUSAMI GRYPY PTAKÓW  
U PTAKÓW DZIKICH PRZY MASOWYCH PADNIĘCIACH  
PTAKÓW DZIKICH W KOLONIACH**

Główny Inspektorat Weterynarii, Warszawa, sierpień 2024 r.

## **INFORMACJE PODSTAWOWE**

Grypa ptaków jest zakaźną chorobą wirusową drobiu i ptaków dzikich, która w krótkim czasie może spowodować wysoką śmiertelność w populacji gatunków wrażliwych. W ostatnich latach w Europie i w Polsce odnotowano zakażenia wirusami wysoce zjadliwej grypy ptaków (ang. Highly Pathogenic Avian Influenza, HPAI) wśród ptaków dzikich gniazdujących w koloniach lęgowych, głównie u mew i rybitw, co spowodowało śmiertelność kilkudziesięciu tysięcy osobników. Ze względu na zagęszczenie ptaków i gniazd w koloniach lęgowych, istnieje wysokie ryzyko szybkiej transmisji wirusa na kolejne gniazdujące osobniki.

Zgłaszane losowe przypadki pojedynczych padnięć ptaków dzikich w indywidualnych lokalizacjach nie stanowią problemu logistycznego w aspekcie pobierania przez Inspekcję Weterynaryjną materiału do badań laboratoryjnych i działań związanych z unieszkodliwianiem wykrytych zwłok ptaków dzikich.

Znacznie bardziej złożony problem pojawia się w sytuacji, kiedy podczas monitoringu czy liczenia dzikich ptaków w koloniach np. w ramach prowadzonych projektów naukowo-badawczych, obserwatorzy odnotują liczne padnięcia. Jedną z pierwszych przyczyn, które powinny być brane pod uwagę w takich sytuacjach jest wystąpienie choroby zakaźnej – wysoce zjadliwej grypy ptaków. Dzikie ptaki, w szczególności migrujące gatunki wodno-błotne, uznawane są za naturalnego nosiciela wirusów grypy ptaków i istotny czynnik w przenoszeniu zakażeń na duże odległości. W związku z powyższym, podczas realizacji czynności zawodowych związanych z monitoringiem ptaków dzikich należy stosować środki bezpieczeństwa biologicznego, które pozwalają ograniczać ryzyko dalszego szerzenia zakażeń u ptaków dzikich czy przeniesienia wirusa do stad drobiu.

Problematyczna w takiej sytuacji jest lokalizacja kolonii. Często bowiem zdarza się, że dzikie ptaki wybierają do odpoczynku, lęgów czy żerowania tereny trudnodostępne dla człowieka, a w przypadku ptaków związanych ze środowiskiem wodnym – bagna, mokradła czy wyspy.

Dlatego tak ważne jest, aby w przypadku zauważania masowych padnięć w koloniach ptaków dzikich, podejmowane działania były skoordynowane i zmierzały do ograniczenia ryzyka rozprzestrzenienia się wirusa, ale również, aby nie stanowiły zagrożenia dla osób je realizujących.

## **ZGŁASZANIE PRZYPADKÓW PADŁYCH PTAKÓW**

### **Procedura zgłoszenia**

Zgłoszenie podejrzenia wystąpienia choroby zakaźnej zwierząt, która podlega zwalczaniu – a taką jest m.in. wysoce zjadliwa grypa ptaków, wynika z przepisów ustawy z dnia 11 marca 2004 r. o ochronie zdrowia zwierząt oraz o zwalczaniu chorób zakaźnych zwierząt (t.j. Dz.U. z 2023 r. poz. 1075).

Zgłoszenie powinno zostać dokonane do organu Inspekcji Weterynaryjnej albo najbliższego podmiotu świadczącego usługi z zakresu medycyny weterynaryjnej lub wójta gminy (burmistrza, prezydenta miasta), którzy zobowiązani są do przekazania zgłoszenia organowi Inspekcji Weterynaryjnej.

Najkrótszą ścieżką postępowania jest bezpośrednie poinformowanie organu Inspekcji Weterynaryjnej, tj. właściwego miejscowo powiatowego lekarza weterynarii. Dane kontaktowe terenowych jednostek Inspekcji Weterynaryjnej dostępne są na stronie internetowej Głównego Inspektoratu Weterynarii (GIW):

<https://www.wetgiw.gov.pl/inspekcja-weterynaryjna/jednostki-terenowe>

Jednak optymalnym i rekomendowanym sposobem dokonywania zgłoszeń przypadków padnięć wśród ptaków dzikich jest korzystanie z aplikacji ZIMP dostępnej pod linkiem: <http://zipod.wetgiw.gov.pl/zimp>. Jeśli nie ma możliwości wprowadzenia danych poprzez aplikację, wówczas zgłoszenia można dokonać telefonicznie lub mailowo do powiatowego lekarza weterynarii.

Krótkie materiały szkoleniowe dotyczące zgłaszania ptaków są dostępne pod linkami z zastosowaniem:

- przeglądarki internetowej <https://www.youtube.com/watch?v=LXqspMuWBj4>
- aplikacji w telefonie <https://www.youtube.com/watch?v=gtJMQg9Go6o>

Po otrzymaniu zgłoszenia, powiatowy lekarz weterynarii dokonuje oceny zawartych w nim informacji oraz ustala ze zgłaszającym wszelkie możliwe szczegóły dotyczące zaobserwowanej sytuacji w tym warunki terenowe lokalizacji kolonii ptaków oraz orientacyjną liczbę ptaków. Wstępne ustalenia mają istotne znaczenie do zaplanowania dalszych działań, w tym za pośrednictwem Zespołu Zarządzania Kryzysowego szczebla powiatowego, zatem ważne jest, aby były one jak najbardziej szczegółowe i rzetelne.

### **Prawne zobowiązanie do zgłoszeń**

Zgodnie z obecnie obowiązującym „Krajowym programem mającym na celu wykrycie zakażeń wirusami wywołującymi grypę ptaków (Avian influenza) u drobiu i dzikich ptaków” zwanym dalej „programem”, na terytorium Rzeczypospolitej Polskiej myśliwi, pracownicy parków narodowych i Służby Leśnej oraz przedstawiciele instytucji zaangażowanych we współpracę z Inspekcją Weterynaryjną są zobowiązani niezwłocznie zgłosić fakt znalezienia dzikich ptaków, od których można pobrać próbki do badań laboratoryjnych, w przypadku, gdy zostały one:

- znalezione martwe;
- znalezione chore lub ranne;
- upolowane, które jednocześnie wykazywały objawy kliniczne wskazujące na podejrzenie zakażenia wirusem HPAI.

Obowiązek zgłoszenia dotyczy gatunków docelowych, umieszczonych na liście dołączonej do w/w programu.

Jeśli doświadczenie obserwatora wskazuje, że ptactwo z gatunków nieujętych na liście gatunków docelowych, zostało narażone na zakażenie wirusem HPAI, wówczas również powinien zgłosić ten fakt właściwemu miejscowo powiatowemu lekarzowi weterynarii.

Jeśli istnieje taka możliwość, zgłaszający może dostarczyć z zachowaniem zasad bioasekuracji bezpiecznie zapakowane zwłoki padłego osobnika (lub kilku padłych ptaków) do powiatowego inspektoratu weterynarii. Przyspieszy to znacząco działania, a w szczególności pozwoli na szybszą diagnostykę laboratoryjną i wykluczenie bądź potwierdzenie wystąpienia choroby zakaźnej zwierząt.

## **FORMY OCHRONY PRZYRODY**

W rozumieniu zapisów ustawy o ochronie przyrody, ochrona przyrody polega na zachowaniu, zrównoważonym użytkowaniu oraz odnawianiu zasobów, tworów i składników przyrody tj. m.in.: dziko występujących roślin i zwierząt, zwierząt objętych ochroną gatunkową, zwierząt prowadzących wędrowny tryb życia, siedlisk przyrodniczych, zwierząt zagrożonych wyginięciem, rzadkich i chronionych, zieleni w miastach i na wsiach oraz zadrzewień.

Celem zaś ochrony przyrody jest m.in. utrzymanie procesów ekologicznych i stabilności ekosystemów, zachowanie różnorodności biologicznej, zapewnienie ciągłości istnienia gatunków roślin, zwierząt i grzybów wraz z ich siedliskami oraz kształtowanie właściwych postaw człowieka wobec przyrody.

Na każdym szczeblu administracji rządowej (zespolonej i niezespólonej) oraz samorządowej, poszczególne instytucje w ramach swoich kompetencji realizują zadania, które mogą być nieodzowne w przypadku konieczności utylizacji znacznej liczby zwłok martwych dzikich ptaków.

Problematyczna zaś jest kwestia prawidłowego ustalenia prawa do podejmowania działań w odniesieniu do obszarów przyrodniczych, czyli tych stanowiących miejsce gniazdowania kolonijnego wielu gatunków dzikich ptaków.

Zgodnie z ustawą o ochronie przyrody, w Polsce wprowadzono następujące formy ochrony przyrody:

- 1) park narodowy;
- 2) rezerwat przyrody;
- 3) park krajobrazowy;
- 4) obszar chronionego krajobrazu;
- 5) obszar Natura 2000;

- 6) pomnik przyrody;
- 7) stanowisko dokumentacyjne;
- 8) użytek ekologiczny;
- 9) zespół przyrodniczo-krajobrazowy;
- 10) ochrona gatunkowa roślin, zwierząt i grzybów.

Każda z form ochrony przyrody spełnia inną rolę i służy innym celom, dlatego charakteryzuje się odmiennym reżimem ochronnym oraz zakresem ograniczeń w użytkowaniu. Niemniej, formy przyrody wymienione w punktach 1–9 nierozłącznie związane są ze ściśle określonym terytorium lub miejscem, które ma swojego właściciela, posiadacza, zarządcę czy użytkownika.

Stąd w pierwszej kolejności bardzo ważnym jest ustalenie, kto jest włodarzem danego terenu, na którym zaistniało zdarzenie, będące przedmiotem procedury. W znakomitej większości przypadków, obserwatorzy przyrody (w szczególności ornitolodzy), mają świadomość na jakim terenie prowadzą obserwacje czy badania. Sprawdzenia lub potwierdzenia przynależności administracyjnej określonej lokalizacji można dokonać za pomocą serwisu [geoportal.gov.pl](https://www.geoportal.gov.pl) (<https://www.geoportal.gov.pl>).

## KOMPETENCJE I ZADANIA ORGANÓW ADMINISTRACJI

### Obowiązki gminy

Zgodnie z art. 3 ust. 1 ustawy z dnia 13 września 1996 r. *o utrzymaniu czystości i porządku w gminach* (Dz. U. z 2017 r. poz. 1289, z późn. zm.) do zadań gminy należy utrzymanie czystości i porządku na jej terenie. Jednym z takich działań jest usuwanie i utylizacja zwłok zwierząt, nie będących przedmiotem ochrony gatunkowej znajdujących się na terenie gminy oraz kosztów z tym związanych. W przypadku zaś zwierząt objętych ochroną gatunkową, wymagane jest uzyskanie stosownego pozwolenia, o którym mowa w art. 56 ustawy o ochronie przyrody.

Zazwyczaj gminy obowiązek ten realizują poprzez zawarcie umowy z uprawnionym podmiotem świadczącym usługi w zakresie zbierania, transportu i unieszkodliwiania ubocznych produktów pochodzenia zwierzęcego, w tym padłych zwierząt bezdomnych lub dzikich. Obowiązek gminy w tym zakresie ogranicza się do nieruchomości gminnych, w tym dróg gminnych.

### Obowiązki pozostałych zarządców nieruchomości (lasy państwowe, parki narodowe, rezerваты przyrody, parki krajobrazowe, etc.)

Obowiązki gminy w zakresie utrzymania czystości i porządku nie dotyczą wszystkich nieruchomości położonych na jej obszarze. Przepis art. 22 ust. 1 pkt 3 ustawy z 5 grudnia 2008 r. *o zapobieganiu oraz zwalczaniu zakażeń i chorób zakaźnych u ludzi* (Dz. U. z 2022 r. poz.

1657 z późn. zm.) nakłada na właściciela, posiadacza lub zarządzającego nieruchomością obowiązek usuwania z nieruchomości padłych zwierząt. **To na właścicielu (posiadaczu, zarządzającym) nieruchomości ciąży obowiązek usuwania i utylizacji zwłok zwierząt, a także pokrycie związanych z tym kosztów.**

W związku z powyższym, w przypadku znalezienia martwych dzikich ptaków podejrzanych o chorobę zakaźną na terenie np., zbiorników wodnych, dróg wojewódzkich lub krajowych, lasów państwowych, terenów należących do osób prywatnych, **odpowiedzialny za przekazanie ptaków do unieszkodliwienia oraz pokrycia kosztów z tym związanych jest zarządca przedmiotowego obszaru.**

### **Kompetencje powiatowego lekarza weterynarii**

Zgodnie z zapisami rozporządzenia delegowanego Komisji (UE) 2020/687<sup>1</sup>, **powiatowy lekarz weterynarii jest organem właściwym do zapewnienia, aby zwłoki padłych ptaków zostały unieszkodliwione i przetworzone zgodnie z obowiązującym prawem.** Ponadto powiatowy lekarz weterynarii może nakazać oczyszczanie i dezynfekcję wszelkich materiałów, które mogły zostać skażone czynnikiem zakaźnym. Odkażanie i dezynfekcja muszą zostać przeprowadzona zgodnie z instrukcjami i pod nadzorem powiatowego lekarza weterynarii.

Powiatowy lekarz weterynarii może w drodze decyzji administracyjnej nakazać posiadaczowi terenu, na którym zaistniało zdarzenie masowych padnięć, unieszkodliwienie zwłok zwierzęcych w związku ze zwalczaniem chorób zakaźnych oraz przeprowadzenie odkażenia i dezynfekcji, jeśli jest to konieczne do zapobieżenia rozprzestrzenianiu się choroby zakaźnej.

Jeśli działania muszą zostać wdrożone na terytorium więcej niż jednego powiatu w danym województwie, wówczas wojewoda na wniosek wojewódzkiego lekarza weterynarii może w drodze rozporządzenia określić sposób postępowania ze zwłokami padłych dzikich ptaków.

### **Kategoryzacja, sposób unieszkodliwiania zwłok padłych dzikich ptaków**

Zgodnie z art. 8 lit. a) (v) rozporządzenia Parlamentu Europejskiego i Rady (WE) nr 1069/2009 (*rozporządzenie o produktach ubocznych pochodzenia zwierzęcego*) zwłoki zwierząt dzikich podejrzanych o zakażenie chorobami przenoszonymi na ludzi lub zwierzęta stanowią uboczny produkt pochodzenia zwierzęcego kat. 1 i ze względów bezpieczeństwa powinny zostać zagospodarowane zgodnie z art. 12 ww. aktu prawnego.

---

<sup>1</sup> Rozporządzenie delegowane Komisji (UE) 2020/687 z dnia 17 grudnia 2019 r. uzupełniające rozporządzenie Parlamentu Europejskiego i Rady (UE) 2016/429 w odniesieniu do przepisów dotyczących zapobiegania niektórym chorobom umieszczonym w wykazie oraz ich zwalczania

Oznacza to, że zwłoki padłych ptaków powinny zostać przekazane do unieszkodliwienia w zakładach utylizacyjnych kat. 1 lub zatwierdzonych do tego celu spalarniach. Wykaz podmiotów sektora utylizacyjnego uprawnionych do odbioru oraz unieszkodliwienia ubocznych produktów pochodzenia zwierzęcego odpowiednich kategorii znajduje się na stronie internetowej Głównego Inspektoratu Weterynarii pod linkiem:

<https://pasze.wetgiw.gov.pl/uppz1/demo/index.php?l=pl>

Martwe ptaki powinny być zbierane i transportowane specjalistycznymi środkami transportu przez uprawnione zakłady sektora utylizacyjnego, które spełniają wymagania co do szczelności, oznakowania, dezynfekcji i są dopuszczone do prowadzenia tego rodzaju działalności przez Inspekcję Weterynaryjną. Wysyłki ww. materiałów powinny być każdorazowo potwierdzone wystawieniem dokumentu handlowego, którego wzór stanowi załącznik do rozporządzenia Ministra Rolnictwa i Rozwoju Wsi z dnia 19 sierpnia 2014 r. w sprawie wzoru dokumentu handlowego stosowanego przy przewozie, wyłącznie na terytorium Rzeczypospolitej Polskiej, produktów ubocznych pochodzenia zwierzęcego i produktów pochodnych (Dz. U. z 2014 r., poz. 1222).

### **Grzebanie (odstępstwo)**

W drodze odstępstwa od powyższego sposobu bezpiecznego unieszkodliwienia martwych ptaków podejrzanych o chorobę zakaźną, zgodnie z art. 19 lit. e) rozporządzenia (WE) nr 1069/2009 **zwłoki można zagrzebać na miejscu, w warunkach, które zapobiegają szerzeniu się zagrożenia dla ludzi i zwierząt**. Czynność ta odbywa się za wiedzą i zgodą właściwego miejscowo powiatowego lekarza weterynarii. Powyższa decyzja może być podjęta w uzasadnionych przypadkach np. braku możliwości przetransportowania pojedynczych sztuk zwłok z terenów trudno dostępnych lub w przypadku, gdy przewóz zwiększałby niebezpieczeństwo rozprzestrzeniania zagrożenia (np. przejazd przez tereny wiejskie o intensywnej produkcji drobiarskiej).

W przypadku podjęcia decyzji o zagrzebaniu, zwłoki powinny być zakopane w taki sposób, aby uniemożliwić ich odkopanie przez **zwierzęta**. Dół, do którego będą deponowane zwłoki ptaków powinien być wykopany w możliwie bliskiej odległości od znalezionych ptaków, bez konieczności ich przemieszczania na znaczne odległości. Ma to na celu ograniczenie liczby miejsc, które mają styczność ze zwłokami ptaków. Niemniej jednak dół powinien być przygotowany na uboczu, w miejscu nieuczęszczanym przez ludzi. Wykopany dół powinien być na tyle głęboki, aby pomieścić całe zwłoki ptaków oraz uniemożliwić dostęp innym zwierzętom po zasypianiu ziemią.

Przed zasypaniem **zwłoki powinny być zdezynfekowane produktem biobójczym** w celu zmniejszenia aktywności potencjalnego wirusa. Zdezynfekowane zwłoki ułożone w przygotowanym dole należy przysypać warstwą ziemi co najmniej do poziomu terenu, udeptać oraz ponownie spryskać produktem biobójczym. Dezynfekcji powinna podlegać również

okolica znalezienia zwłok dzikich ptaków. Miejsce zakopania ptaków (np. współrzędne GPS lub opis miejsca zakopania) powinno zostać odnotowane w dokumentacji prowadzonej sprawy.

### **Odkazanie i dezynfekcja**

W przypadku, gdy padłe ptaki zostały znalezione na lądzie, miejsce z którego zostały zebrane (po ich usunięciu), powinno zostać odkazane. Czynność tę przeprowadza się poprzez spryskiwanie miejsc produktem biobójczym o charakterze wirusobójczym oraz stężeniu, jakie zgodnie z ulotką informacyjną powinno być stosowane podczas odkazania. Proces oczyszczania przeprowadza się przy użyciu narzędzi ręcznych, sprzętu mechanicznego lub wody pod ciśnieniem oraz przy użyciu produktów biobójczych zgodnych z przepisami ustawy z dnia 9 października 2015 r. *o produktach biobójczych* (Dz. U. nr 2021, poz. 24).

W odniesieniu do procedur dezynfekcji i odkazania sprzętu, urządzeń mających kontakt z padłymi ptakami oraz powierzchni należy stosować poniższe zasady.

#### **Osoby wykonujące zabiegi odkazania powinny:**

- a) być przeszkolone w zakresie obchodzenia się z produktami używanymi do tych zabiegów, w tym w zakresie przygotowywania ich roztworów;
- b) przestrzegać zasad higieny osobistej w szczególności obejmujących mycie rąk przed rozpoczęciem i po zakończeniu czynności;
- c) być zaopatrzone w ochronne okulary i/lub maski, kombinezony oraz rękawice i buty gumowe, w celu ochrony przed poparzeniem lub zatruciem środkami używanymi do wykonywania tych zabiegów;
- d) podczas wykonywania zabiegów, o których mowa powyżej, należy przestrzegać wymagań określonych w przepisach o bezpieczeństwie i higienie pracy;
- e) dokonywać oczyszczania i odkazania sprzętu i narzędzi używanych do usunięcia martwych ptaków przed i po każdym ich użyciu.

#### **Wybierając produkt do dezynfekcji należy zwrócić uwagę na:**

- a) spektrum działania: produkt powinien wykazywać działanie wirusobójcze. Informacja ta zawarta jest w ulotce produktu biobójczego lub w materiałach informacyjnych towarzyszących danemu produktowi;
- b) produkty biobójcze należy stosować ściśle według wskazań producenta;
- c) zakres temperatur - środek dezynfekcyjny powinien być skuteczny zarówno w wysokiej, jak i niskiej temperaturze;
- d) bezpieczeństwo działania środka dezynfekującego: produkt powinien być biodegradowalny, niewymagający sflukiwania;  
zakres stosowania – produkt powinien służyć do dezynfekcji odpowiednio: wyposażenia, gleby i środowiska zewnętrznego, obuwia;
- e)



### **Wykaz produktów biobójczych**

Wykaz produktów biobójczych znajduje się na stronie Urzędu Rejestracji Produktów Leczniczych, Wyrobów Medycznych i Produktów Biobójczych oraz w biuletynie informacji publicznej pod adresem: <http://bip.urpl.gov.pl/pl/biuletyny-i-wykazy/produkty-biob%c3%b3jczy>

### **KOORDYNACJA DZIAŁAŃ**

Wszelkie działania zmierzające do unieszkodliwienia zwłok padłych dzikich ptaków przy masowych padnięciach w koloniach, uzgadniane są w procedurach Powiatowego Zespołu Zarządzania Kryzysowego.

